

5.1. Наличие комплексной многоуровневой модели психолого- педагогического сопровождения учащихся.

Одно какое-нибудь дело,
постоянно и строго выполняемое,
упорядочивает и все остальное в жизни,
все вращается вокруг него.

Делакруа

Образовательное учреждение в современных условиях может эффективно реализовывать поставленные перед ним задачи: введение ФГОС, организация предпрофильной подготовки и профильного обучения, реализация личностно-ориентированного обучения, основанного на высокой субъектной роли обучающихся, предполагающего мотивационную перестройку деятельности педагогических работников, только при наличии специалистов, обеспечивающих возможности повышения психологизации образовательной среды. Очевидным является необходимость наличия в образовательном учреждении высококвалифицированного педагога-психолога, который бы мог обеспечить как эффективную работу по коррекции и развитию обучающихся, так и повышение компетентностного уровня психологических знаний педагогических работников.

В МБОУ «Гончаровская СОШ» работает педагог-психолог. Для реализации психологического сопровождения образовательного процесса созданы необходимые условия: в наличии отдельный кабинет с автоматизированным рабочим местом педагога-психолога для консультативной работы и работы в малых группах, оснащенный диагностическим инструментарием; методическими разработками и программным обеспечением для проведения развивающих занятий, элективных учебных занятий, семинаров, тренингов для всех участников образовательного процесса.

Древняя мудрость гласит: «Человек, знающий цель своего пути, счастлив. А человек, знающий наилучший путь, которым можно достичь поставленной цели, счастлив вдвойне».

Вся деятельность педагога-психолога строится в виде комплекса мер по решению профессиональных задач в виде комплекса, то есть в широком смысле - технологии.

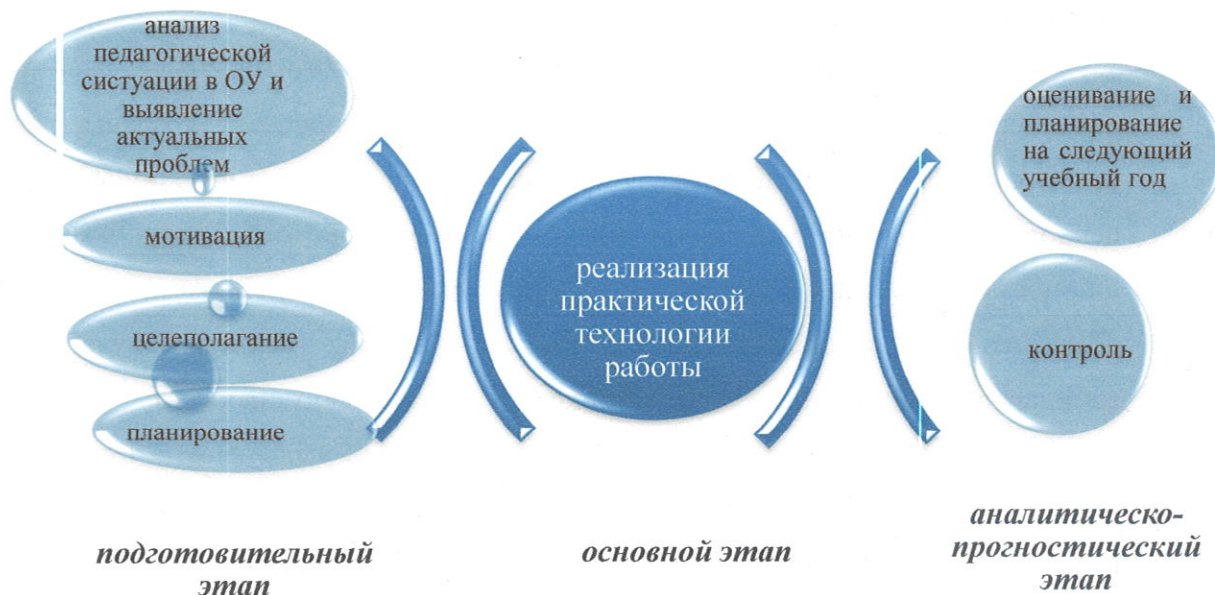
Технологизация профессиональной деятельности позволяет рассмотреть её через призму системного подхода:

- 1) определение способов количественной оценки эффективности деятельности;
- 2) оценивание функциональности используемых методик работы;
- 3) помогает добиться требуемых изменений, обеспечивающих решение поставленных задач;

4) предоставляет возможность осуществить трансляции опыта нашей школы среди образовательных учреждений города Выборга.

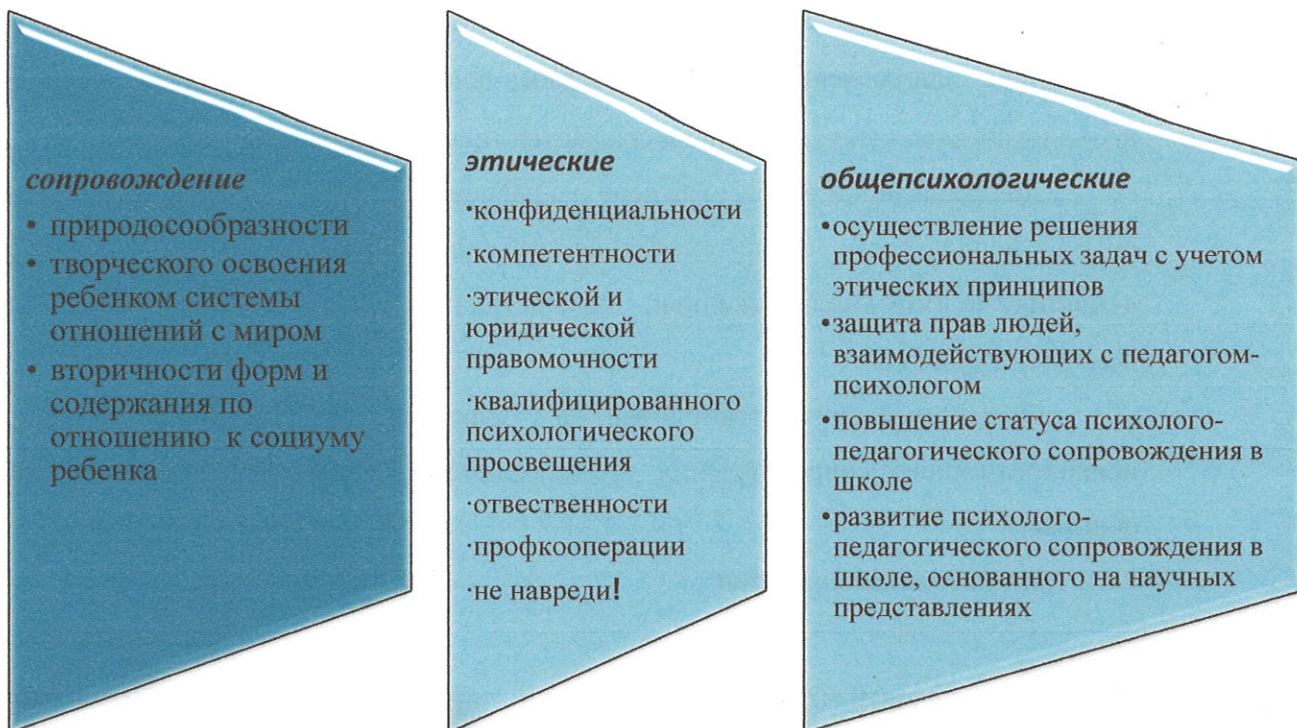
В основе технологии работы педагога-психолога, применяемой для решения профессиональной задачи, лежат последовательные функциональные шаги, заимствованные из теории учебной деятельности В.В.Давыдова и базовые психологические идеологии, которые встречаются в работе психологов-практиков, теоретиков психологической службы в образовании. Приоритетное место занимает комплексное психологическое сопровождение, под которым понимается система профессиональной деятельности педагога-психолога, направленная на создание социально-психологических условий для успешного обучения и психологического развития ребенка в ситуации школьного взаимодействия. Данный подход предусматривает охват всех участников образовательного отношений: обучающихся, родителей, педагогов.

В результате адаптации рассмотренных выше теоретических взглядов к технологии психологической работы в практической деятельности педагога-психолога оформились три этапа – подготовительный, основной и аналитическо-прогностический, составляющих основу методологической технологии:

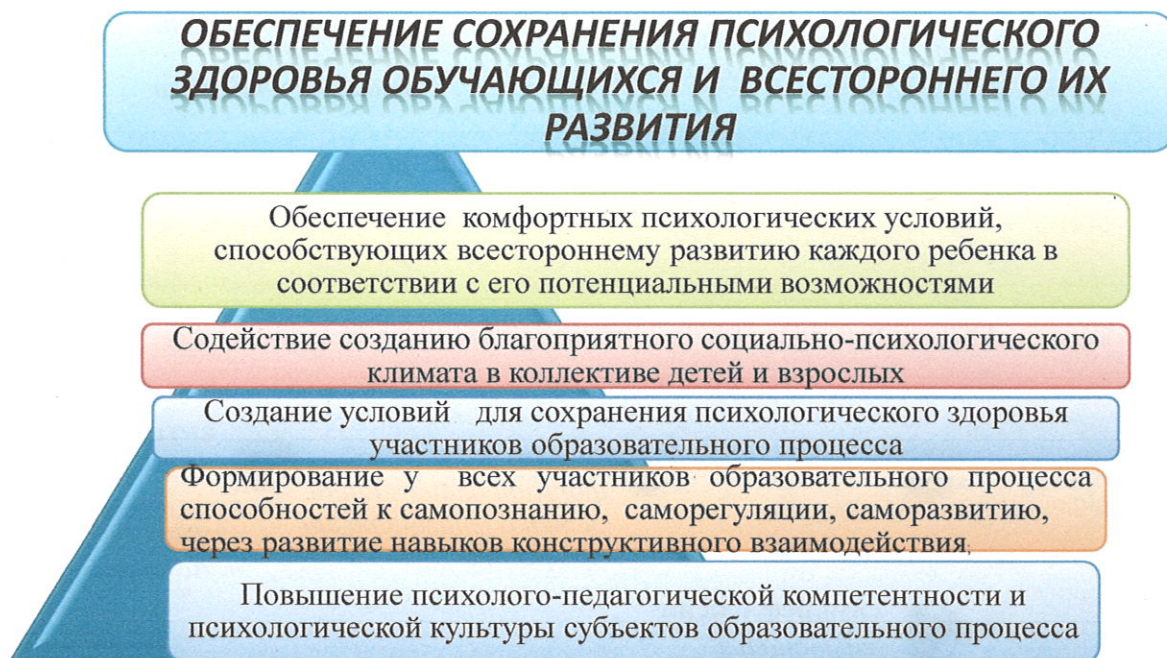


Данная схема отражает методический подход к разработке технологии работы по любому из представленных направлений.

Работа в рамках психологического сопровождения базируется на комплексе принципов, включающих как специфические для психологического сопровождения, так и общепсихологические и этические принципы:



Вся деятельность педагога-психолога осуществляется прежде всего для достижения следующей иерархии задач и целей:



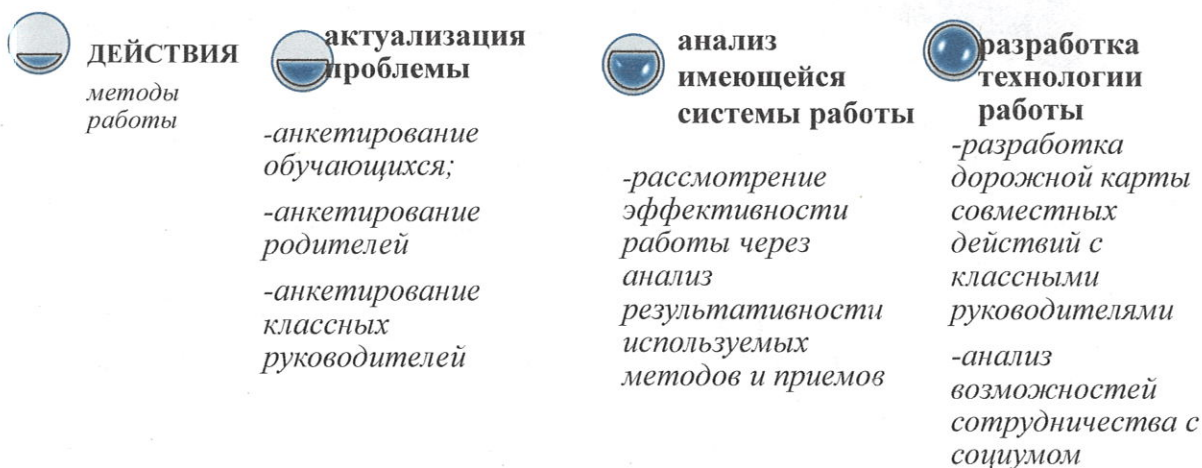
Педагог-психолог в современной школе осуществляет деятельность в различных направлениях, которые, прежде всего, определяют специфику нашей школы, его путь развития. При этом деятельность педагога-психолога в школе бессмысленна без тесного взаимодействия со всеми специалистами и службами школы, поэтому по ряду направлений были разработаны совместные программы с социальным педагогом, медицинским персоналом школы, руководителями методических объединений школы.

В результате анализа педагогической ситуации в школе были выделены следующие направления работы педагога-психолога, по которым осуществляется психологическое сопровождение и создаются технологии работы:

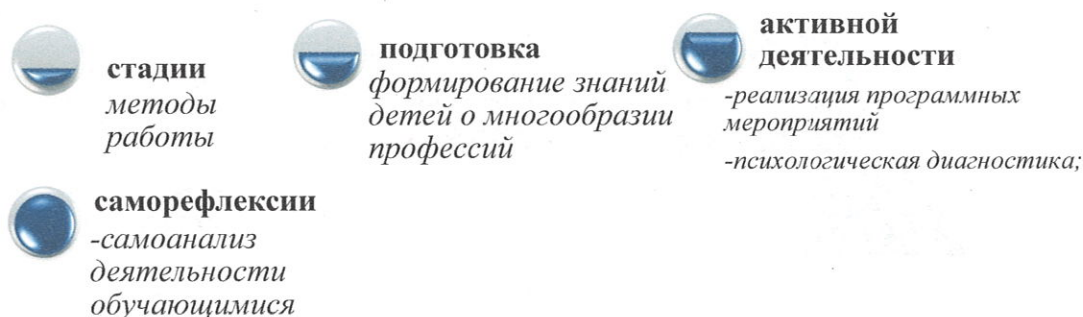
Для реализации работы каждого направления, с целью достижения продуктивности опыта, используется своя технология работы, в рамках которой осуществляются **основные функциональные шаги** - диагностика, коррекция, просвещение, профилактика и консультирование.

Схема введения технологии в практическую деятельность на примере психологического сопровождения предпрофильной подготовки выражена следующим образом:

Подготовительный этап



Основной этап – этап реализации практической технологии



Аналитико-прогностический этап



Стадии
методы
работы



Диагностики

-диагностика эффективности
проведенной работы;
-анкетирование детей;
-анкетирование родителей



**Анализ и
планирование**

-анализ полученных
результатов
диагностики;
-формирование
дорожной карты на
следующий учебный год

В настоящее время организация психологического сопровождения выделенных ранее направлений деятельности имеет логически завершённую систему работы, которую можно рассматривать как технологию, так как она имеет признаки технологии:

- 1) четкость и определенность в фиксации результата;
- 2) наличие критериев его достижения;
- 3) пошаговая и формализованная структура деятельности субъектов обучения, определяющая переносимость и повторяемость опыта.

Весь комплекс мероприятий основного этапа психологического сопровождения в каждом из обозначенных направлений можно представить в виде дорожной карты.

Этап работы	Направление деятельности	Содержание деятельности	Цель работы	Категория участников	Результат	Субъекты взаимодействия	Сроки
-------------	--------------------------	-------------------------	-------------	----------------------	-----------	-------------------------	-------

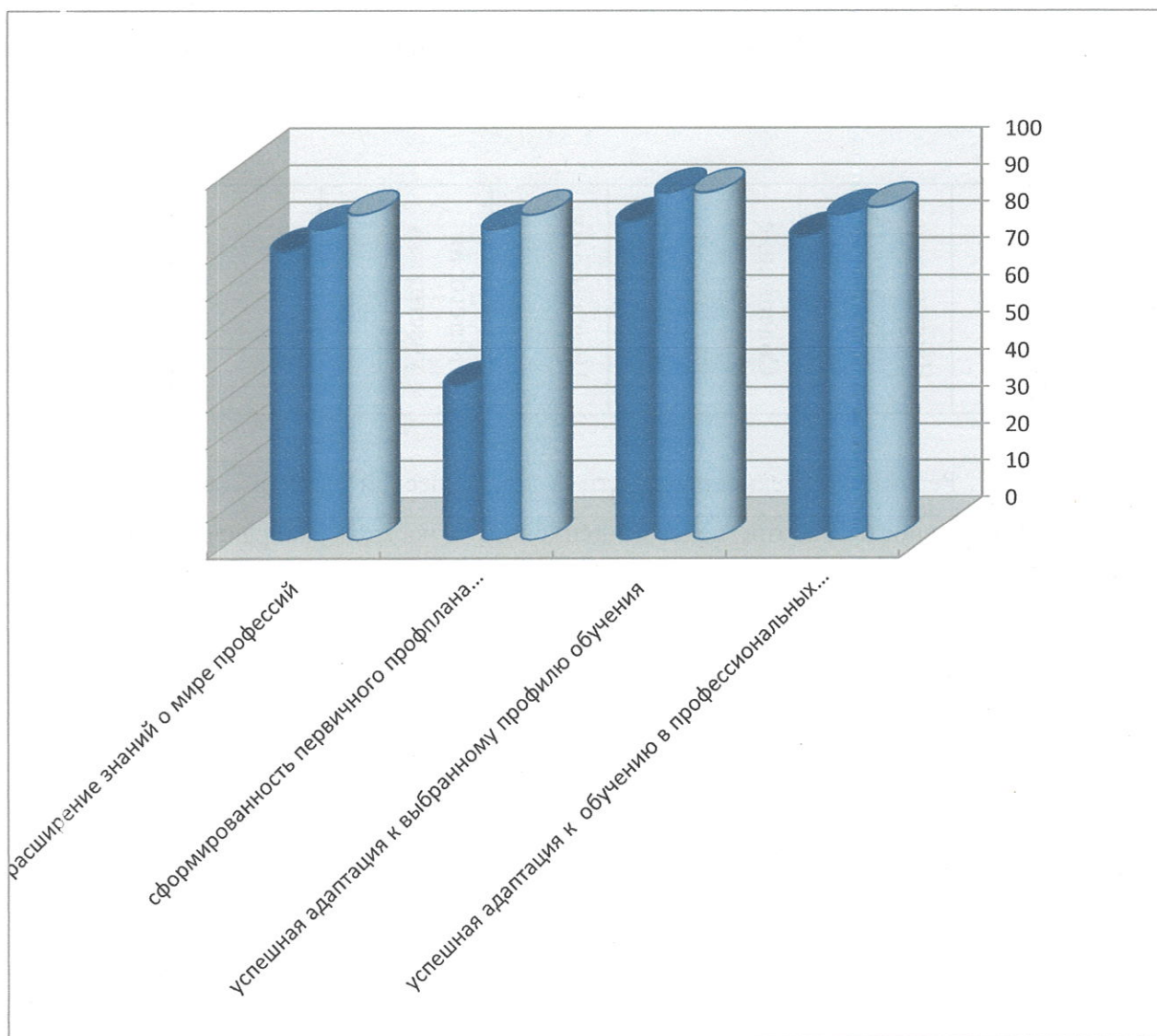
Реализация технологичности в практической деятельности позволяет оценить эффективность работы педагога-психолога в каждом направлении по выделенным в технологии показателям.

Технология предпрофильной подготовки.

Критерии эффективности и методы определения:

расширение знаний о мире профессий	• анкетирование родителей и обучающихся
наличие первичного профплана, сформированного на основе индивидуальных особенностей	• диагностика по методикам ДДО, карте интересов, тесту Голланда, Хочу. Могу. Компьютерной методике Ориентир • анкетирование родителей
успешная адаптация в выбранном профиле	• опрос обучающихся, которые хотят продолжить обучение в других образовательных учреждениях города

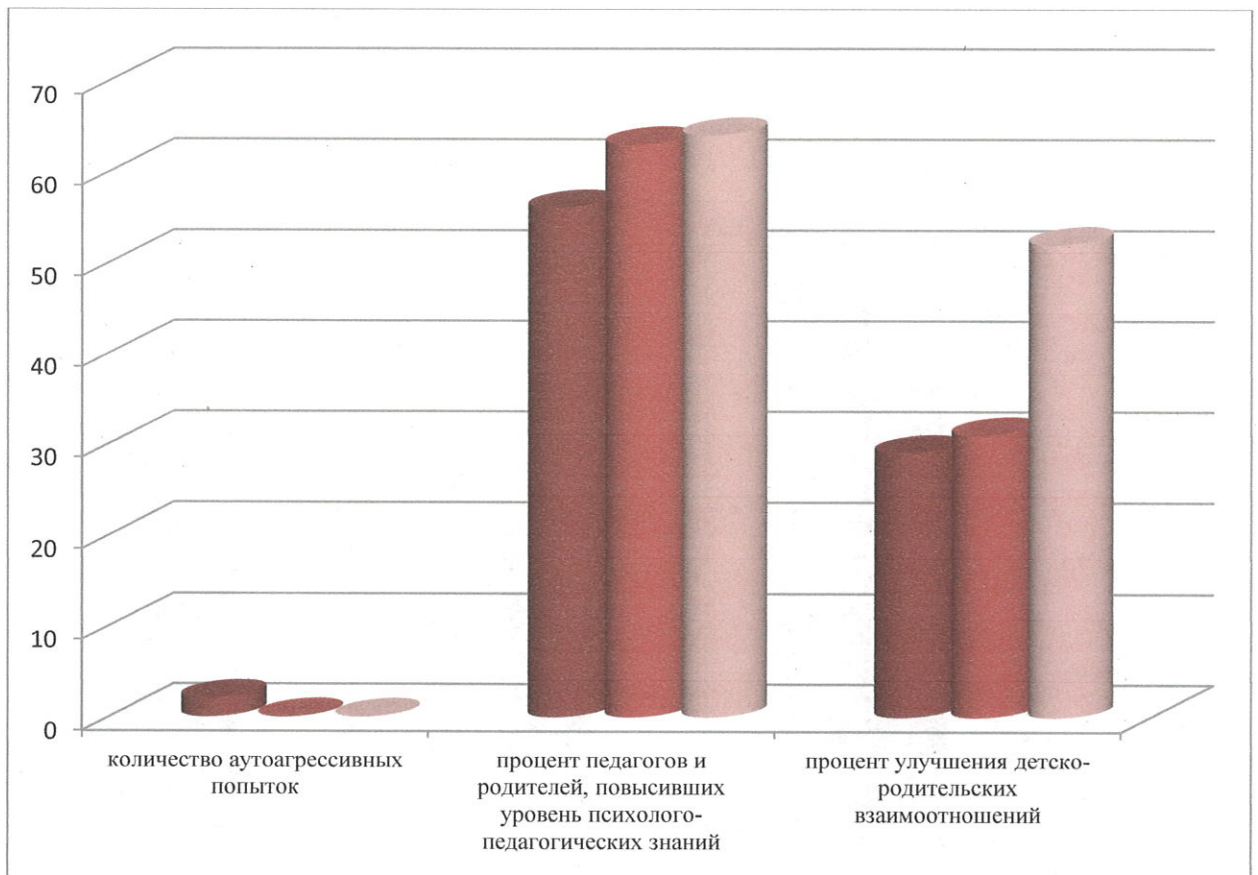
Наблюдается следующая динамика результативности по итогам последних трех лет:



Технология сопровождения кризисных периодов жизни ребенка

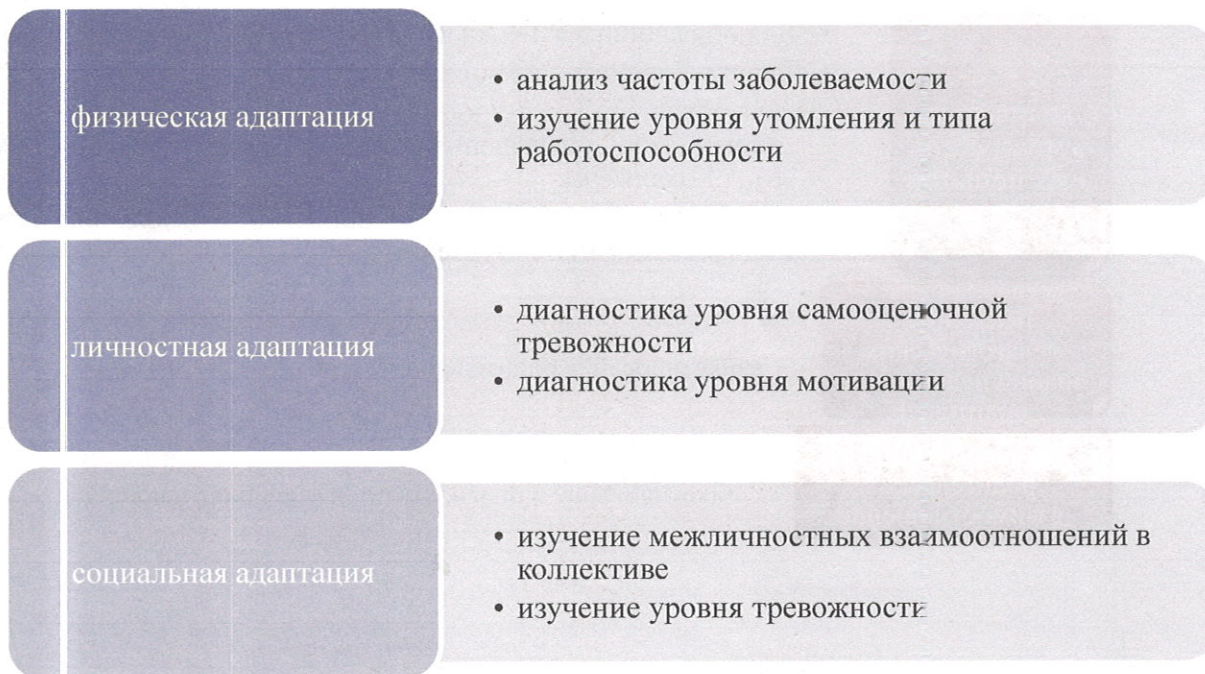
Критерии эффективности и методы определения:

количество аутоагрессивных попыток	<ul style="list-style-type: none">• Для обучающихся 1-9 классов – карта наблюдения Д. Стотта• Для углубленной диагностики:<ul style="list-style-type: none">• для обучающихся 7-9 классов: Методика первичной диагностики и выявления детей «группы риска» (М. И. Рожков, М.А.Ковальчук);• для обучающихся 5-6 классов - опросник суицидального риска (модификация Т.Н. Разуваева).
расширение психолого-педагогических знаний педагогов и родителей	<ul style="list-style-type: none">• анкетирование родителей и педагогов
улучшение детско-родительских взаимоотношений	<ul style="list-style-type: none">• анкетирование и диагностика родителей и обучающихся

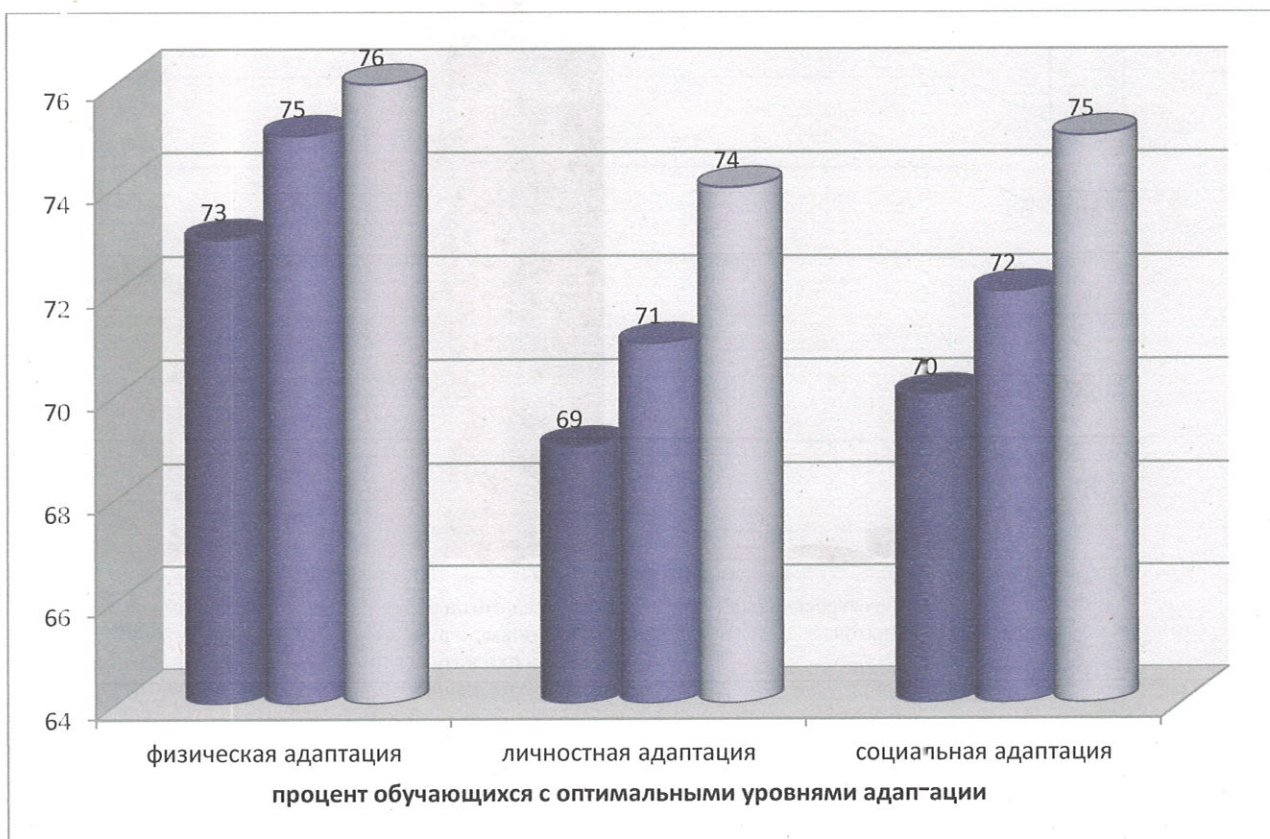


Технология сопровождения адаптационных периодов обучения

Критерии эффективности и методы определения:

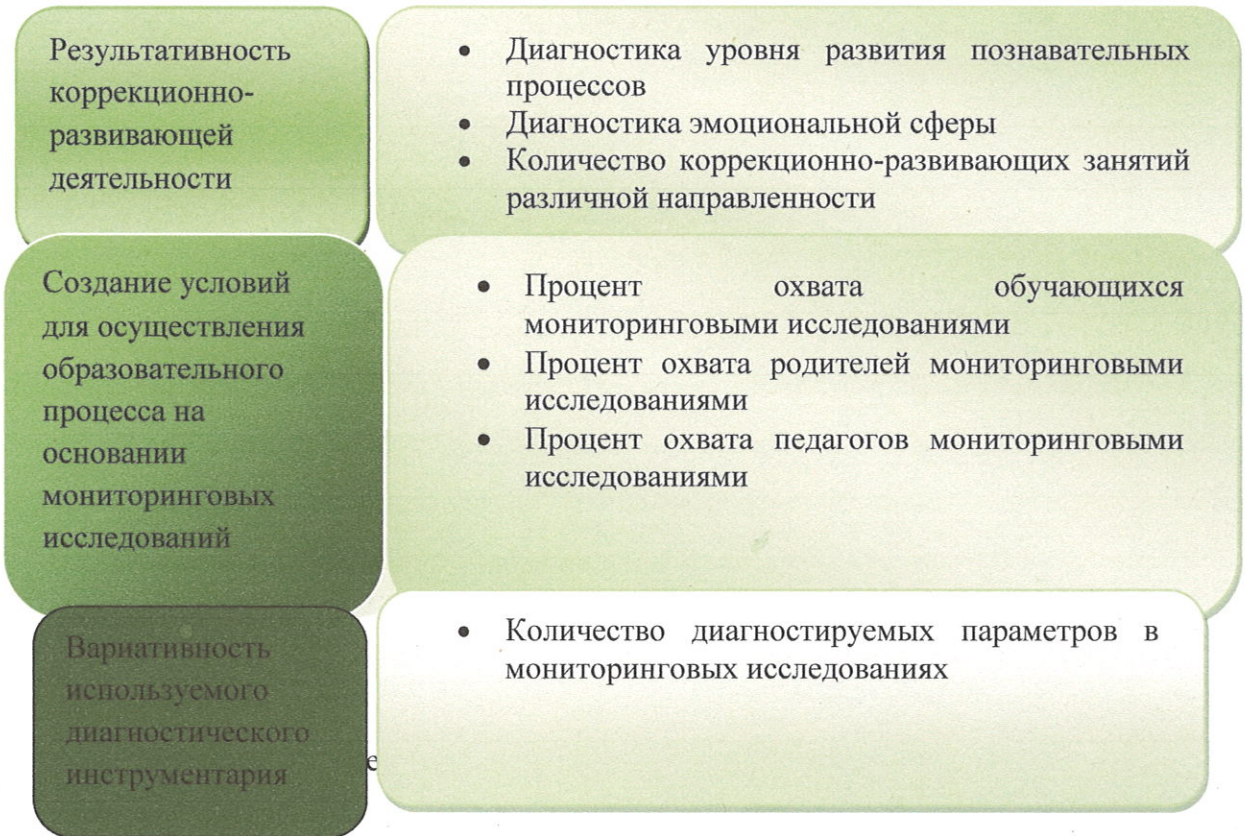


За последние три учебных года в школе наблюдается следующая динамика:



Технология индивидуализации образовательного процесса

Критерии эффективности и методы определения:



Таким образом, приведенные результаты эффективности свидетельствуют об оптимальном уровне эффективности деятельности педагога-психолога, наличии комплексной многоуровневой модели психолого-педагогического сопровождения учащихся.



Директор

Н.А.Козырева

